

Documentation technique SOLO WIEGAND



SOMMAIRE

1.	Remerciements	3
2.	Commission nationale de l'informatique et des libertés (CNIL)	3
3.	Avertissement	4
4.	Informations et recommandations	4
5.	Caractéristiques techniques	4
6.	Schéma de câblage.....	5
7.	Première mise sous tension – Configuration usine	6
8.	Installation de plusieurs lecteurs sur un même site	7
9.	Gestion des utilisateurs.....	8
9.1.	Ajouter un utilisateur en badge plus empreinte	8
9.2.	Ajouter un utilisateur en badge seul.....	9
9.3.	Ajouter un utilisateur en empreinte seule	9
9.4.	Ajouter un utilisateur « Alarme » en badge plus empreinte	10
9.5.	Ajouter un utilisateur « Alarme » en empreinte seule.....	11
9.6.	Suppression d'un badge.....	11
9.7.	Suppression d'un utilisateur en empreinte seule	12
9.8.	Suppression de tous les utilisateurs (empreintes seules et badges).....	12
10.	Retour en configuration usine	13
11.	Signalétique	13
12.	Trame Wiegand 26 bits.....	14
13.	Assistance.....	15
14.	Versions.....	15

Toutes les marques citées dans ce manuel appartiennent à leurs propriétaires. L'utilisation de ces marques dans ce manuel ne doit pas être considérée comme portant une atteinte ou comme ayant des conséquences sur la validité de celles-ci.

ABIOVA se réserve le droit de modifier, sans avis préalable, les spécifications ou la présentation de ses produits.

Ce document ne peut être, partiellement ou entièrement, reproduit sous quelque forme que ce soit sans l'autorisation écrite et expresse de la Société ABIOVA SAS. Solo est de fabrication de la Société Eden Innovation.

www.abiova.com

1. Remerciements

Nous vous remercions de votre confiance, ABIOVA est fière de vous compter parmi ses clients.

Toute notre équipe est impliquée afin de vous apporter le meilleur service.

Nous espérons qu'elle vous donnera entière satisfaction dans la sécurisation de vos locaux.
Pour toutes remarques complémentaires, vous pouvez nous contacter contact@abiova.com

L'équipe ABIOVA.

2. Commission nationale de l'informatique et des libertés (CNIL)

Uniquement pour les clients français. Pour les autres pays, nous vous remercions de vous informer sur vos obligations concernant vos déclarations.

Tous les traitements comportant des données biométriques doivent faire l'objet d'une autorisation préalable de la CNIL.

Vous pouvez vous connecter au site de la **CNIL** soit :

- Via le site **ABIOVA** :
www.abiova.com/cnil.asp
- Ou directement sur le site de la CNIL :
www.correspondants.cnil.fr

La biométrie de l'empreinte digitale répond à l'autorisation unique **AU-052** :

<http://www.abiova.com/cnil-biometrie-AU052-maitrise-du-gabarit.asp>

Il faut aussi penser à consulter le comité d'entreprise, à informer le CHSCT et informer individuellement les personnes concernées.

3. Avertissement

Attention : Ce produit est conçu pour fonctionner en mode Wiegand 26 bits uniquement.

Afin de configurer votre lecteur SOLO, vous devez vous procurer des badges de configuration JCONF additionnels. Un seul jeu de configuration JCONF est nécessaire par site. Un seul jeu de carte JCONF peut être utilisé pour plusieurs lecteurs.

Attention : Conserver le numéro de série des badges JCONF indiqué sur l'emballage. Il pourrait être utile pour la configuration d'un badge CONFIGURATION USINE pour la réinitialisation du ou des lecteurs.

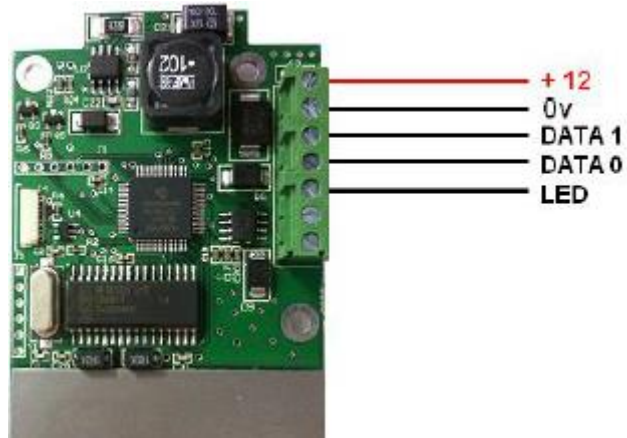
4. Informations et recommandations

- Conformément à la directive européenne UTE C00-200 décrivant les directives 89/336CEE et 92/31 CEE, SOLO-AI Wiegand est conforme aux normes :
 - o NF EN 50081-1 pour les émissions électromagnétiques
 - o NF EN 50082-1 pour la susceptibilité électromagnétique.
- **Recommandations de câblage :** les câbles utilisés pour le raccordement des lecteurs, réseau et autres périphériques doivent être installés conformément aux indications décrivant le Niveau 2 (environnement protégé) de la norme NF EN 61000-4-4.
- **Ce produit doit être installé par une entreprise qualifiée.** Une installation et une utilisation incorrectes peuvent entraîner des risques de chocs électriques ou d'incendie. Avant d'effectuer l'installation, lire la notice technique et respecter les préconisations de montage du produit.
- **Après avoir éteint l'alimentation, tous les condensateurs internes se déchargeront à un niveau sain après 60 secondes dans des conditions normales. Néanmoins, dans le cas d'une défaillance, les charges peuvent être maintenues beaucoup plus longtemps et des précautions adéquates doivent être prises avant de manipuler le produit.**

5. Caractéristiques techniques

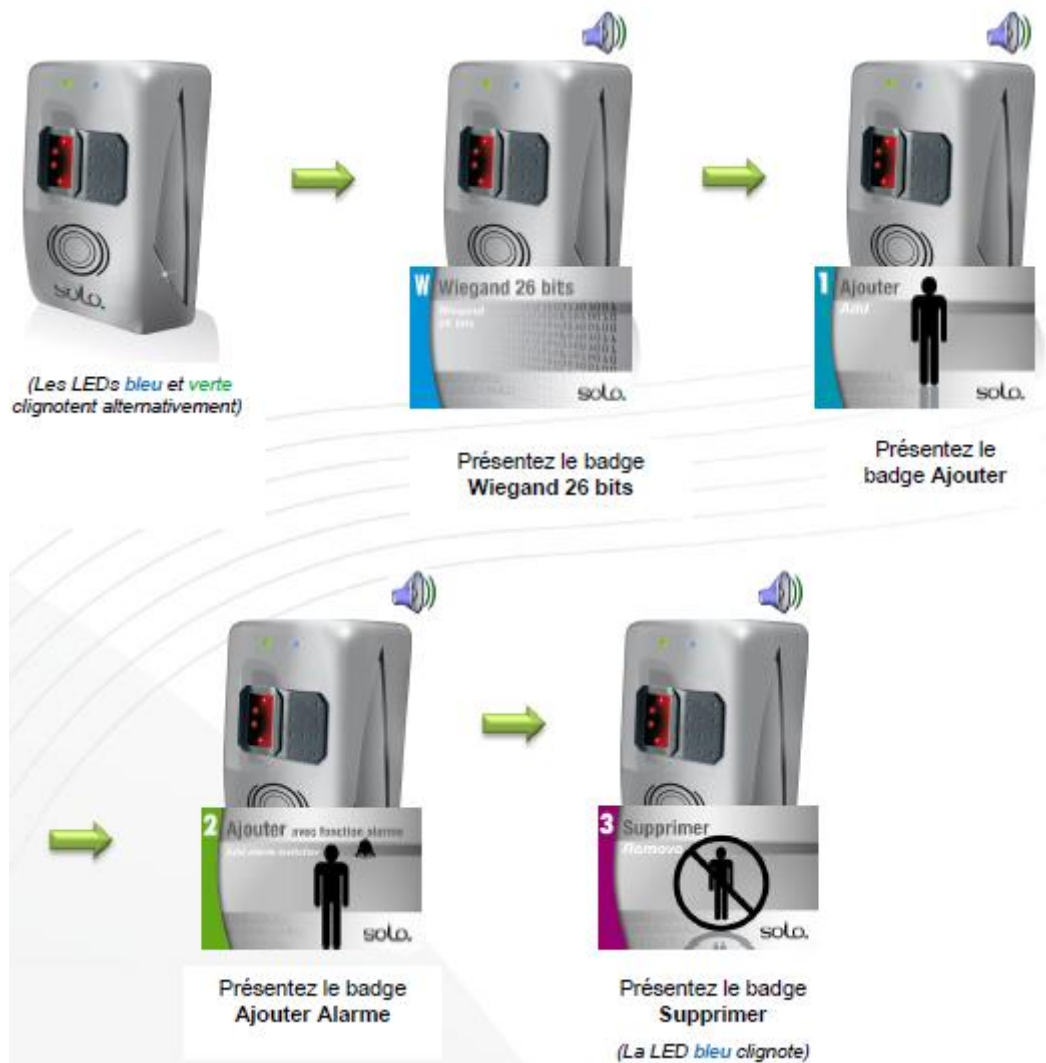
Consommation maximale 300mA @12V
Tension d'alimentation 9 – 14VDC
Poids 195g
Dimensions du boîtier 120 x 77 x 39mm
Température de fonctionnement - 20°C à + 50°C
Empreintes 500

6. Schéma de câblage



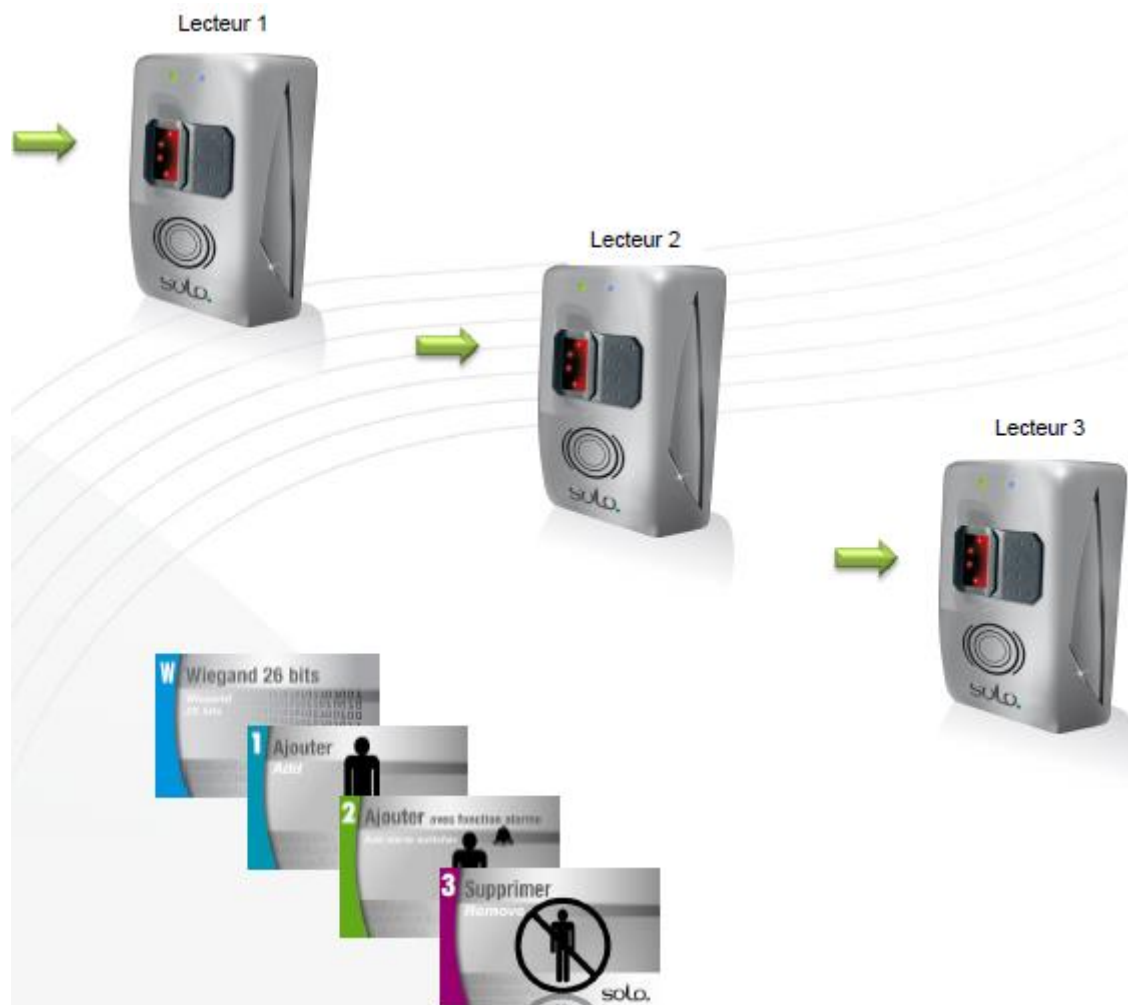
7. Première mise sous tension – Configuration usine

Lors du premier démarrage du produit, vous devez **apprendre les 4 cartes de configuration** (Wiegand 26 bits, Ajouter, Ajouter Alarme et Supprimer) au lecteur afin de le mettre en service. Pour cela, veuillez suivre la procédure suivante :



Après cette étape, votre produit est en service.

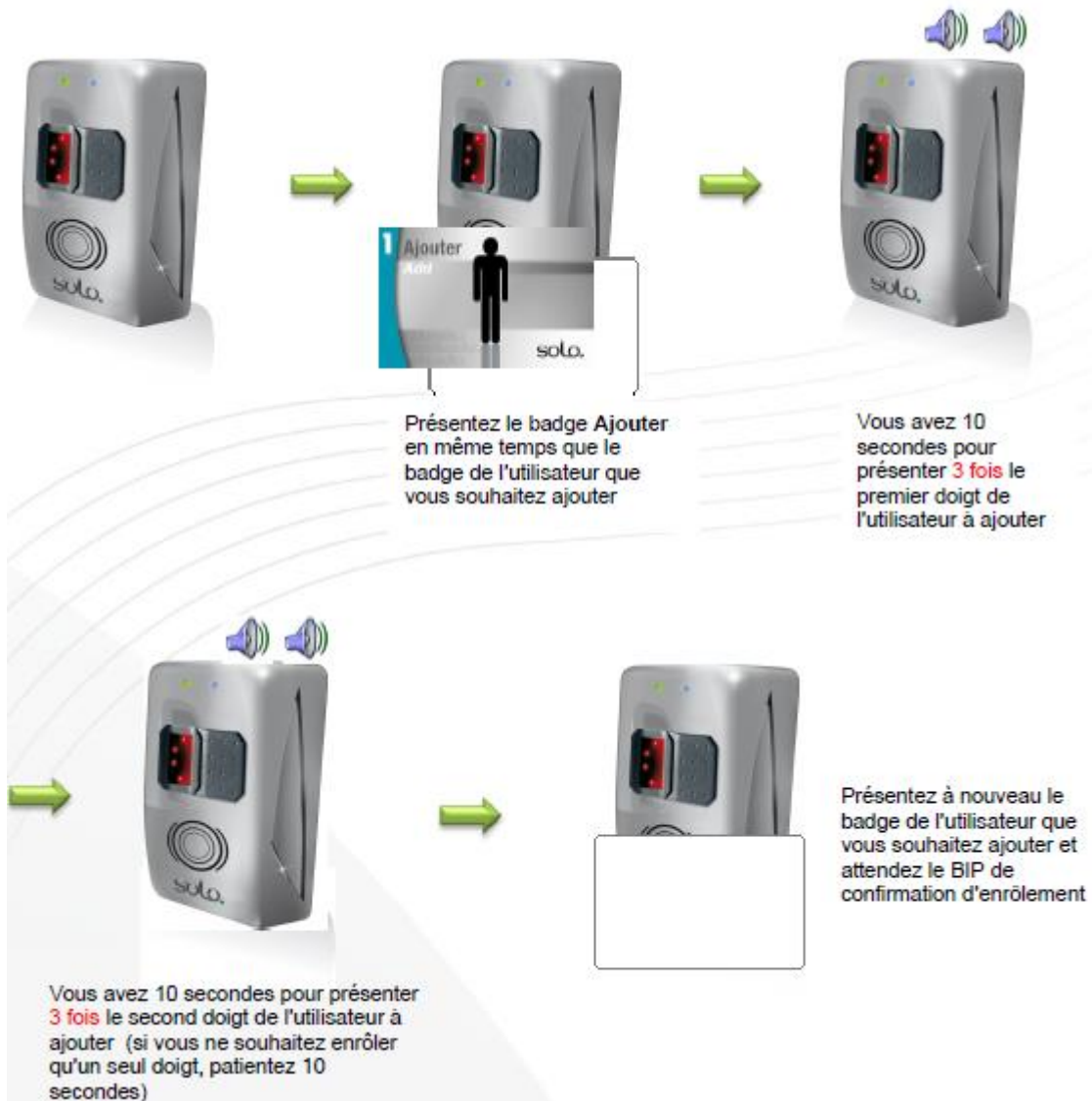
8. Installation de plusieurs lecteurs sur un même site



Utilisez le même jeu de badge JCONF pour tous les lecteurs d'un même site
Si vous utilisez des badges de configuration JCONF différents, les badges utilisateurs enregistrés sur un lecteur ne sera pas autorisé sur un autre lecteur

9. Gestion des utilisateurs

9.1. Ajouter un utilisateur en badge plus empreinte



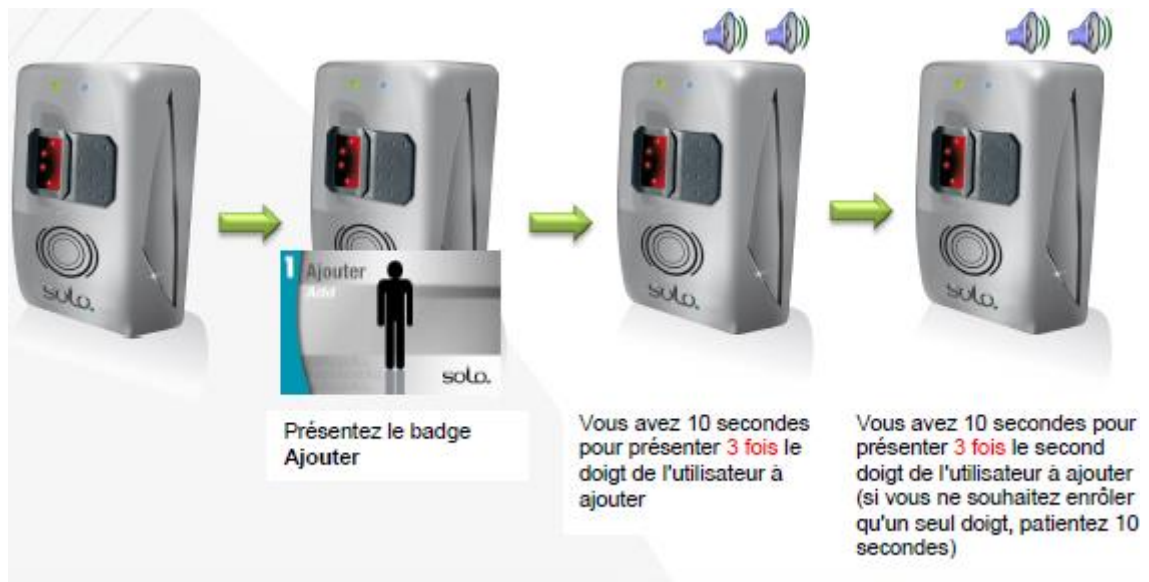
9.2. Ajouter un utilisateur en badge seul



9.3. Ajouter un utilisateur en empreinte seule

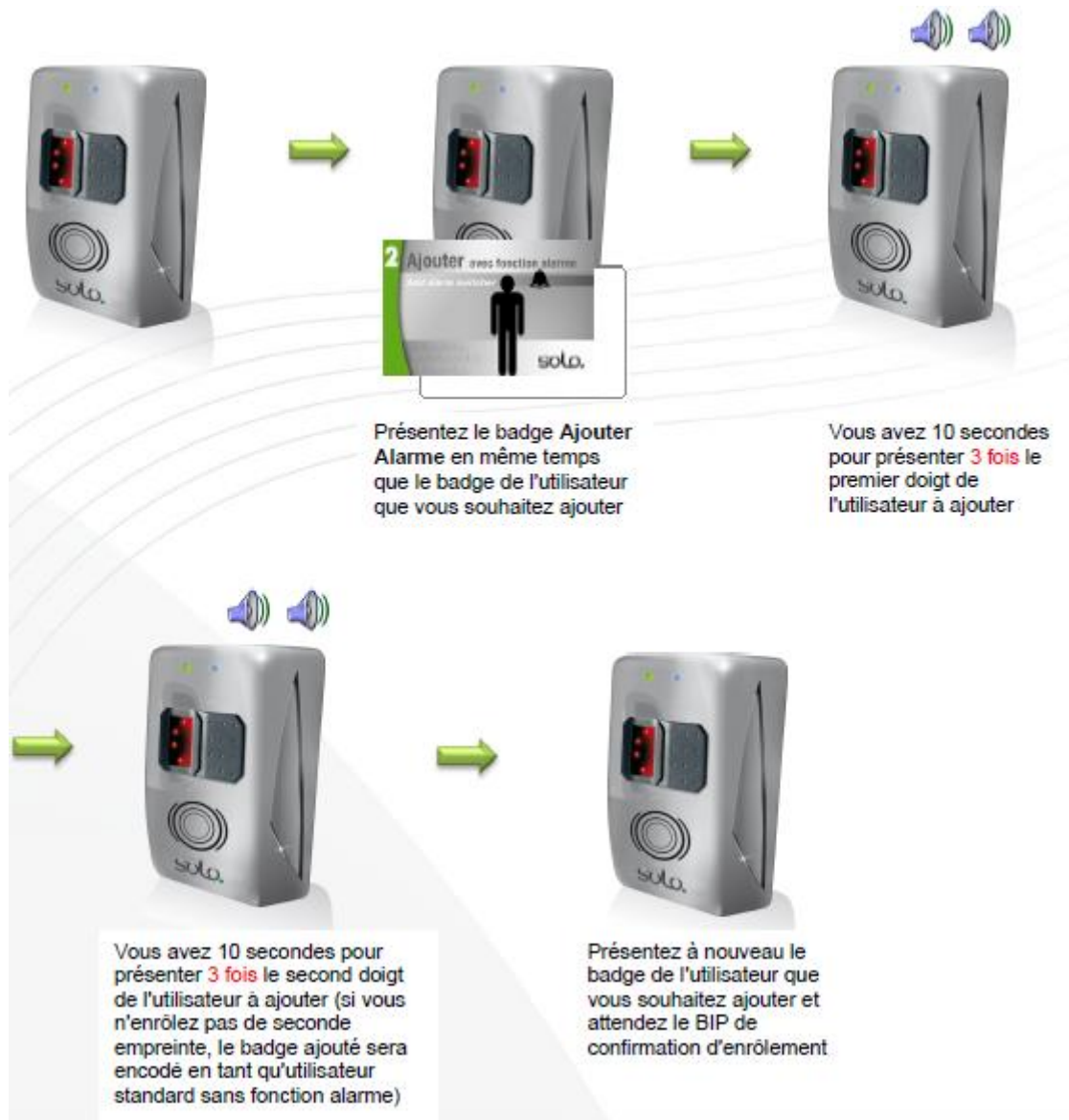
Important : Ce produit vous permet de gérer jusqu'à 500 utilisateurs en utilisant leur empreinte seule (250 utilisateurs, avec 2 empreintes par utilisateur).

Avant d'utiliser cette fonction, assurez-vous que vous avez l'autorisation d'utiliser l'empreinte comme seul moyen d'identification en fonction de la législation en vigueur dans le pays d'installation.



9.4. Ajouter un utilisateur « Alarme » en badge plus empreinte

L'utilisateur « Alarme » permet lorsque ce que ce dernier présente sa seconde empreinte de mettre en ou hors service un système d'alarme tierce.



9.5. Ajouter un utilisateur « Alarme » en empreinte seule



9.6. Suppression d'un badge



9.7. Suppression d'un utilisateur en empreinte seule



9.8. Suppression de tous les utilisateurs (empreintes seules et badges)

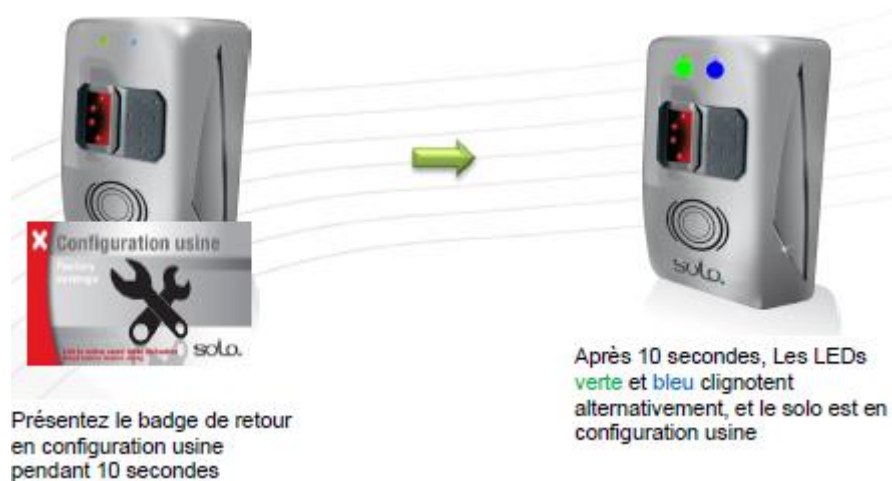


10. Retour en configuration usine

Note : En cas de perte des badges de configuration, vous devrez repasser le lecteur en configuration usine pour lui apprendre un nouveau jeu de badges de configuration. Cette manipulation supprimera tous les utilisateurs (empreintes seules et badges).

Afin de vous procurer le badge de retour en configuration usine vous devez contacter la société ABIOVA en vous munissant du Numéro de série de chaque lecteur ainsi que son numéro ID.

Pour procéder à la remise en configuration usine :



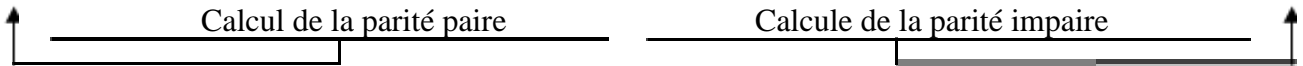
11. Signalétique

LED Bleu	LED Verte	Etat du lecteur
Clignotent alternativement		Lecteur en configuration usine : attente des badges de configuration (Ajouter, Ajouter Alarme, Supprimer). Voir page 6.
Clignote	Eteinte	Fonctionnement normal : attente d'un utilisateur
-	Allumée	Porte ouverte
Allumée	-	Alarme en service : Refus des utilisateurs « standards » et attente de la désactivation de l'alarme (empreinte alarme ou désactivation manuelle)

12. Trame Wiegand 26 bits

Le lecteur solo envoie une trame Wiegand 26 bit du type suivant :

1	2	3	4	5	6	7	8	9	10	11	12	13	14	15	16	17	18	19	20	21	22	23	24	25	26
Pp	Code Site								Code badge																Pi
X	0	0	0	0	0	0	0	0	0	0	0	0	0	1	1	1	1	0	1	1	0	0	0	1	X



Code badge 1969 => 0000011110110001
 Code Site : 00 => 00110010

Quand une empreinte n'est pas lue, la trame envoyée par le solo 26 bits est :

0 00000000 1111111111111111 1

Nous vous conseillons d'enregistrer sur votre système un utilisateur qui pourrait s'appeler EMPREINTE NON IDENTIFIE avec aucun accès. Le numéro de l'utilisateur doit être 65535

Dans le cas de badge + empreinte, le code envoyé par le SOLO en Wiegand est la codification des derniers digits du CSN du numéro de badge lu.

Dans le cas de l'empreinte seul, le code badge envoyé est un ordre chronologique.

Ainsi le premier utilisateur enregistré aura un code badge 1
 Le deuxième utilisateur aura le code 2

13. Assistance

Une question technique ?

Assistance téléphonique Gratuite réservée aux installateurs

Merci de vous munir du numéro de série du lecteur et du numéro du bon de livraison

01 69 49 61 00

Du lundi au vendredi de 9h à 12h et de 14h à 17h

contact@abiova.com

14. Versions

Version	Date	Modification
V1.0.0	05/10/12	PLS : Création de la documentation
V3.0.0	25/08/15	PLS : Changement pied de page
V3.1.0	12/05/16	PLS : Ajout chapitre trame Wiegand
V3.2.0	29/09/16	PLS : Modification texte CNIL
V3.2.1	04/03/21	PLS Précision sur les badges JCONF dans le cas de plusieurs lecteurs sur un même site

*Copyright : Tout le contenu, les graphismes et les idées de cette présentation sont soumis aux lois de droits d'auteur en vigueur et sont exclusivement destinés à l'utilisation interne. La transmission ou la cession de ce document à des tiers requiert le consentement écrit de la Société **ABIOVA**.*